

サージェリーファースト法を受けたクライアントの声

下顎前突(下顎移動術)



総治療期間：8.7ヵ月

治療期間が想像以上に短く、いま思えば治療も決して苦しいものではありませんでした。むしろ毎回の診療を受けることが楽しみでした。自分の長年のコンプレックスが消えて、普通に笑顔がつけられることがとても嬉しいです。(25歳女性)

重度の下顎前突(上・下顎移動術)



総治療期間：12.0ヵ月

食事が楽になって何も気にせず食べ物を選べるようになって嬉しいです。治療期間も予想よりもとても短くて、見た目も気にならなくなって良かったです。ありがとうございました。(22歳女性)

下顎非対称(下顎移動術)



総治療期間：14.9ヵ月

食べることが好きなのに、顎が横ずれしていて固いものが食べられず、舌が口の中で窮屈さを感じ、よく舌を噛むことが多かった。そのため生活の質が低い状態が続き、コンプレックスにもなっていました。すべて改善していただきました。(43歳女性)

サージェリーファースト法は
このような方にお勧めです

術前矯正を避
けたい！

治療期間を短
くしたい！

入院・手術時
期を最初に知
りたい！

顎のバランス
と咬み合わせ
を早く整えた
い！

顎の手術範囲
を最小限に止
めたい！

抜歯を少なく
したい！

(医) 仙台青葉クリニック
顎変形症外来 (矯正歯科・口腔外科)

〒980-0824 仙台市青葉区支倉町1-31
支倉メディカルビル 5階

電話：022-223-8871

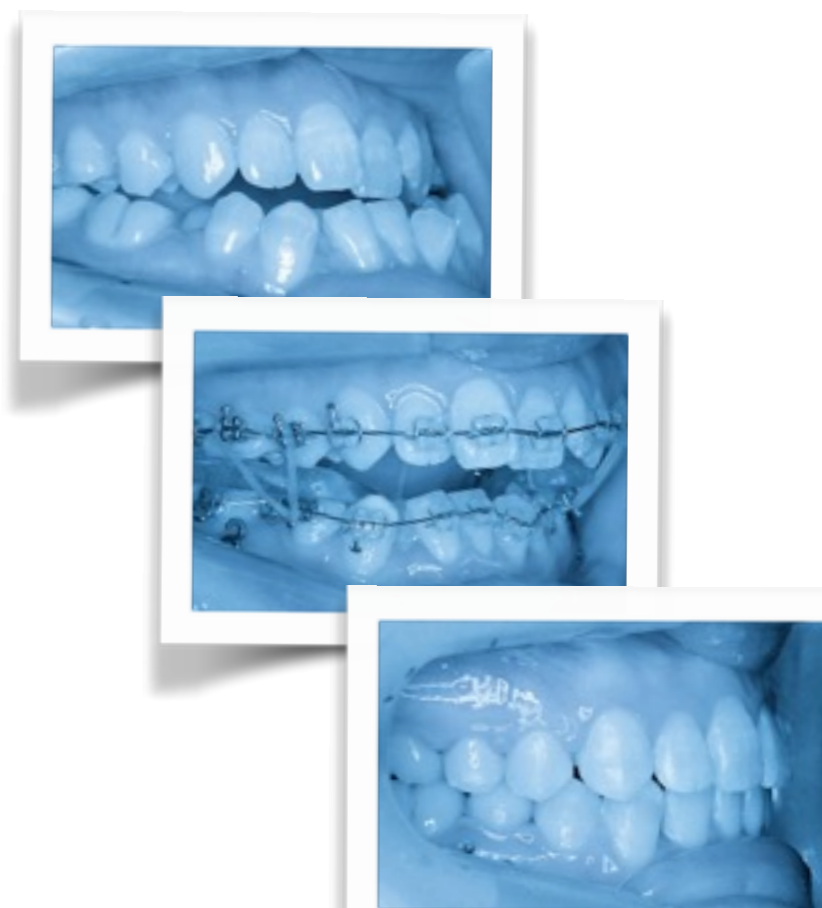
メール：uketsuke@sendai-aoba.com

URL：<https://sendai-aoba.com>

顎変形症に対する
最新の外科的矯正治療

サージェリー ファースト法

Surgery First Orthodontics



(医) 仙台青葉クリニック
顎変形症外来 (矯正歯科・口腔外科)

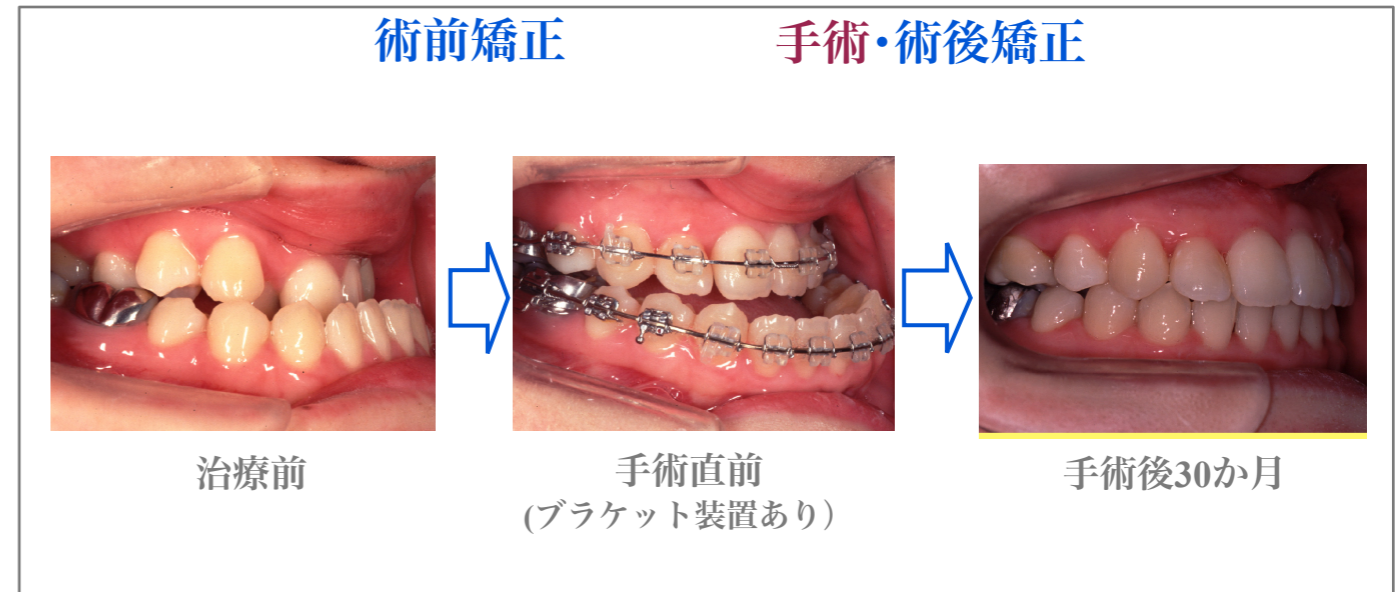


サージェリーファースト法の ステップ・バイ・ステップ

1. 矯正歯科受診(初診相談)
2. 検査
3. 診断
4. 口腔外科受診 (入院・手術日の決定)
5. 口腔衛生ケア (虫歯・歯周リスク評価)
6. 合同カンファレンス (治療計画の決定)
7. 手術準備
 - 1) 下顎智歯の抜歯 (手術6カ月前)
 - 2) 手術シミュレーション (2D, 3D, 模型)
 - 3) 外科用スプリントの作製・適合確認
 - 4) 3・4にフック接着 (ブラケットなし)
8. 入院・手術 (入院期間: 約2週間)
 - 1) 下顎単独/上顎単独/上・下顎手術
 - 2) 外科用スプリントの装着
 - 3) 骨プレートによる骨片固定
 - 4) 矯正用インプラントの植立
 - 5) 顎間ゴムの装着
9. リハビリテーション(開口訓練)
10. 術後矯正治療 (インプラント矯正)
 - 1) ブラケット装置の装着 (必要箇所のみ)
 - 2) スプリント併用による片顎の矯正治療開始
 - 3) スプリント撤去 (手術後1~1.5カ月)
 - 4) 上・下顎の矯正治療(約6ヵ月で安定)
 - 5) インビザラインへの移行も可能
 - 6) 機能的・美的咬合の確立
11. 術後矯正治療終了、保定
12. 骨プレート撤去 (数日間入院)
13. 5年間のアフターケア

従来法

従来法とサージェリーファースト法との比較 (骨格性下顎前突の場合)



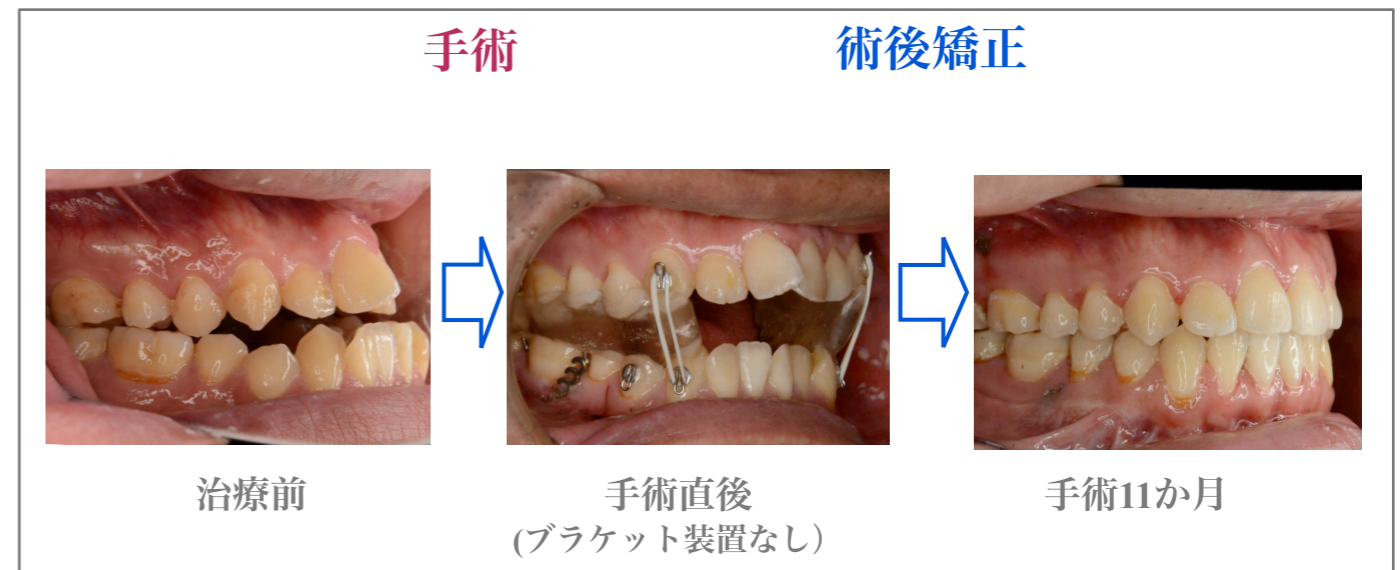
利点

- ・手術直後の咬合が安定
- ・手術後早期に咀嚼機能が向上
- ・術後にスプリントが不要

欠点

- ・治療期間が長い (2~3年)
- ・手術時期が最初に決められない
- ・術前矯正中に容貌と咬合が悪化する
- ・低QOL期間が長い

サージェリー
ファースト法



利点

- ・術前矯正がない
- ・治療期間が短い (1年~1年半)
- ・手術時期を自分で決められる
- ・最初に顔のバランスが整う
- ・矯正治療中に容貌と咬合が悪化しない
- ・低QOL期間が短い

欠点

- ・手術直後の咬合が不安定
- ・手術後の咀嚼機能回復がやや遅れる
- ・手術後1~2ヵ月間スプリントが必要